

La Roche-sur-Yon. Bibliothèque. Côté jardin



La Roche-sur-Yon. Bibliothèque municipale. Vue intérieure.

LA ROCHE-SUR-YON (Vendée).

La nouvelle bibliothèque municipale de La Roche-sur-Yon a été inaugurée le 1^{er} mars 1969 en présence de M. Dennery, directeur des bibliothèques et de la lecture publique, et de M. Reiller, préfet de la Vendée. M. Caillet, inspecteur général et M^{lle} Garrigoux, conservateur en chef du Service de la lecture publique à la Direction des bibliothèques et de la lecture publique accompagnaient M. le Directeur des bibliothèques.

La bibliothèque municipale était installée dans différentes salles de la mairie depuis 1843. Ces locaux répondaient pleinement aux besoins du siècle dernier mais ils ne pouvaient plus satisfaire aux exigences présentes. Deux tables, seulement, étaient à la disposition des lecteurs désireux de consulter les usuels, et les collections s'entassaient dans un espace par trop restreint.

Dès 1963, des pourparlers s'engageaient entre la ville et la Direction des bibliothèques, représentée par MM. les Inspecteurs généraux Masson et Caillet, en vue de la construction d'un nouveau bâtiment. Après bien des démarches, ces pourparlers ont abouti et une subvention correspondant aux 35 % de la dépense des travaux fut accordée par le Ministère de l'Éducation nationale.

Les architectes MM. Durand et Ménard, en liaison étroite avec M. Bleton, conservateur en chef au Service technique de la Direction des bibliothèques et de la lecture publique, dressèrent les plans de cette bibliothèque.

L'emplacement choisi pour l'édification de ce nouveau bâtiment est central et a l'avantage de se trouver dans un secteur de la ville relativement calme : site de l'ancien Dressage, bordé au Nord par la rue La Fayette, à l'Ouest par la rue Thiers, à l'Est et au Sud par deux murs mitoyens bordant des propriétés construites. Le terrain réservé à la construction de la bibliothèque a une superficie de 1 946 m².

L'édifice se présente en deux bâtiments accolés en forme de « T ». L'un est utilisé comme magasin à livres ou « tour à livres », l'autre accueille le public soit pour le prêt, soit pour la lecture.

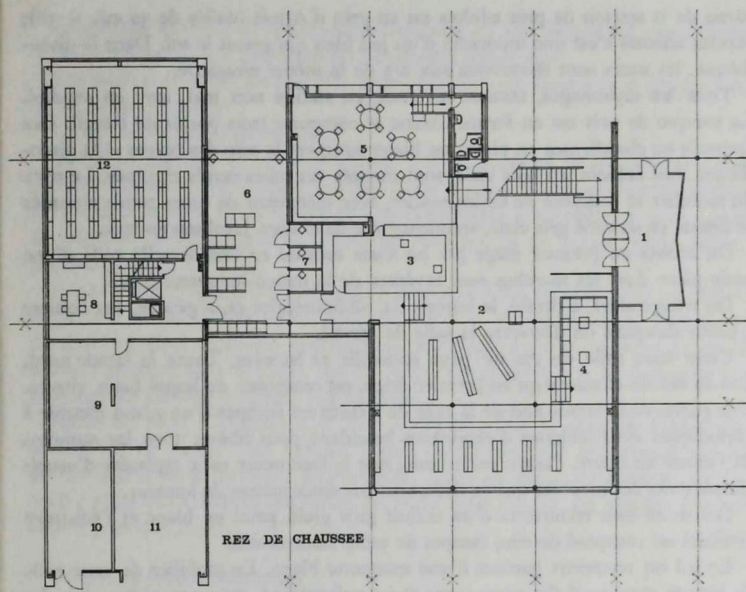
La partie de la construction réservée aux services publics comprend deux niveaux.

Au rez-de-chaussée, l'entrée principale de la bibliothèque est constituée par un vaste hall. Ce hall est prolongé par une salle d'expositions d'une superficie de 30 m². Lorsque ce local sera aménagé, il permettra d'organiser de petites expositions de gravures, de livres ou de manuscrits.

À la suite de cette pièce, on trouve la salle de prêt comprenant une section pour adultes et une section pour enfants. C'est la banque de prêt en forme de fer à cheval qui délimite chaque section. La superficie de cette salle atteint 200 m². La longueur de rayonnage offre la possibilité de mettre plus de 8 000 volumes à la disposition du public. L'accès libre permet aux lecteurs de choisir directement leurs livres en rayons. La salle de prêt pour adultes est agrémentée d'une surélévation où ont été rangés tous les romans et où a été aménagé un coin pour périodiques. La partie latérale de certains épis est ornée d'affiches ou lithographies de Calder, Miró et Tal Coat.

La salle des enfants est spécialement organisée pour les jeunes lecteurs d'une manière à la fois pratique et accueillante avec quelques meubles à leur portée et une collection intéressante de livres et d'albums.

Toujours au rez-de-chaussée, un local d'une superficie de 30 m² est réservé



PLAN DU REZ-DE-CHAUSSEE

- | | |
|---------------------------|------------------------------------|
| 1 — Hall d'entrée | 7 — Cabines d'écoute individuelles |
| 2 — Salle de prêt | 8 — Salle de traitement des livres |
| 3 — Banque de prêt | 9 — Reliure-Réparation |
| 4 — Coin lecture revues | 10 — Transfo |
| 5 — Salle lecture enfants | 11 — Garage |
| 6 — Auditorium | 12 — Magasins |

à la discothèque. Lorsque les travaux d'insonorisation seront terminés, la discothèque pourra mettre à la disposition du public trois cabines d'écoute individuelles et une salle commune d'écoute pouvant contenir environ 25 personnes.

L'éclairage naturel du rez-de-chaussée est relativement favorable et l'éclairage artificiel se compose de nombreux plafonniers ronds et de plusieurs rampes de tubes fluorescents. Un pare-soleil protège les ouvertures sud du « coin des enfants ».

La partie basse du plafond est en lames de peuplier carolin.

Les murs des salles de prêt pour adultes et pour enfants sont ou en béton brut, ou recouverts d'un enduit gros grain peint en blanc, ou de panneaux, contreplaqué okoumé, laqués blanc. Le sol du hall d'entrée, de la salle d'expositions et d'une

partie de la section de prêt adultes est en grès d'Artois (dalles de 30 cm × 30); partout ailleurs c'est une moquette d'un joli bleu qui garnit le sol. Dans la discothèque, les murs sont recouverts aux 2/3 de la même moquette.

Tous les rayonnages, montés sur socle en statifé noir mat, sont en avodiré. La banque de prêt est en formica blanc et comporte trois postes de travail. Des fauteuils ou chauffeuses en plastique blanc équipent le coin des revues et la discothèque. Les fichiers, en bois clair, sont montés sur tubes carrés chromés. Le reste du mobilier se compose de tables rondes, avec piétement de tubes ronds chromés et dessus en stratifié gris clair, accompagnées de chaises Jacobsen en teck.

On accède au premier étage par un vaste escalier en bois lamellé collé d'une seule pièce dont les marches sont revêtues de la même moquette bleue.

On trouve alors, à droite, le bureau du bibliothécaire et, à gauche, les fichiers à partir desquels on découvre la salle de travail.

Cette vaste salle de 170 m² peut accueillir 72 lecteurs. Toute la façade nord, tant au rez-de-chaussée qu'au premier étage, est composée de larges baies vitrées. Une partie de la façade sud de la salle de lecture est équipée d'un grand meuble à périodiques avec tablettes d'exposition basculant pour libérer tous les numéros de l'année en cours, l'autre partie ainsi que la face ouest sont tapissées d'usuels classés dans des meubles qui ne dépassent pas deux mètres de hauteur.

Les murs sont recouverts d'un enduit gros grain peint en blanc et l'éclairage artificiel est composé de cinq rampes de tubes fluorescents.

Le sol est recouvert partout d'une moquette bleue. Le mobilier de cette salle de lecture comprend des rayonnages et un présentoir à revues en chêne clair. La banque de prêt, avec deux postes de travail, est en formica noir mat. Les 18 tables rectangulaires, de chacune 4 places, sont en stratifié gris clair, avec piétement de tubes ronds chromés. Les chaises Jacobsen sont noires.

L'ensemble de toutes les salles à la disposition du public est d'un aspect fort agréable grâce surtout à l'harmonie des tons et aussi à la luminosité offerte par les grandes baies vitrées qui recouvrent la totalité de la façade nord de l'établissement.

Le bâtiment réservé aux services intérieurs et au magasin à livres comprend quatre niveaux.

Le point de jonction entre la partie publique et la tour à livres est, au rez-de-chaussée, la discothèque.

A partir de là, on découvre, en face, le monte-charge, à droite, une salle de 125 m² qui constitue la réserve des livres rares (manuscrits, incunables, vieux fonds), à gauche, deux pièces, l'une de 16 m² et l'autre de 63 m², affectées à la préparation et la réparation des livres, enfin un garage de 45 m² qui permet les livraisons des fournisseurs sans troubler la marche des services publics. Les trois niveaux, de 300 m² chacun, sont utilisés comme magasins. Pour l'instant, seules les 1^{er} et 2^e niveaux sont aménagés. La salle de lecture communique avec le 2^e niveau.

L'éclairage artificiel de ce bâtiment comprend de très nombreux tubes fluorescents et des pare-soleil protègent les ouvertures sud et nord.

Les murs sont peints en gris et la cage d'escalier qui contourne le monte-charge est de couleur orange.

Le sol est recouvert de dalflex.

Quant au mobilier de « la tour à livres », il est composé de rayonnages métalliques. On compte actuellement environ 5 000 mètres de ces rayonnages, disposés en épi dans le sens de la longueur. Ces rayonnages auto-porteurs sont équipés de tablettes mobiles, tablettes abattantes, indicateurs de rangée, porte-fiches et porte-étiquettes.

A signaler enfin que la bibliothèque est d'un abord très agréable. Elle est entourée de jardins où se mêlent lierre, lavande, thym et autres arbustes. Face au hall d'entrée, est situé un bassin agrémenté de jets d'eau. Le côté pratique n'a pas été délaissé puisque dans la partie sud de la surface réservée à la bibliothèque a été aménagé un parking au profit des usagers.

Après un mois d'utilisation, il faut reconnaître que la nouvelle bibliothèque obtient un vif succès : les lecteurs jeunes ou adultes sont pleinement satisfaits de ces locaux accueillants et fonctionnels. Laissons parler les chiffres, en mars 1968 : 1898 livres avaient été prêtés, en mars 1969 : 6 482. Le nombre des prêts a donc plus que triplé...